



GUÍA GENERAL DEL PRESUPUESTO PARA EL AÑO FISCAL 2025

PRESUPUESTO DE CPS 2025

PRESUPUESTO TOTAL: \$9.9 MIL MILLONES

GUÍA GENERAL DEL

PRESUPUESTO PARA EL AÑO FISCAL 2025



PRESUPUESTO OPERATIVO: \$8.4 MIL MILLONES

Esta es la cifra presupuestaria con la que están familiarizadas la mayoría de las personas y representa la cantidad de fondos asignados al funcionamiento de las actividades cotidianas de nuestras escuelas cada año.

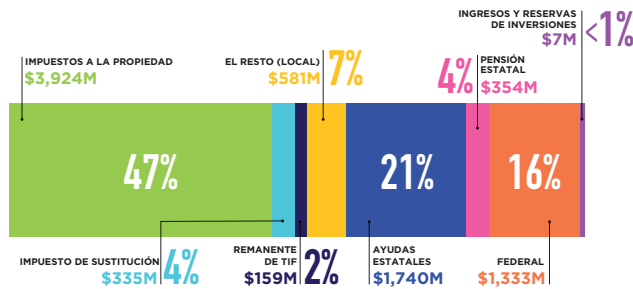
PRESUPUESTO DE DEUDA: \$817 MILLONES

El presupuesto de la deuda representa la cantidad de fondos asignados para hacer los pagos anuales de nuestros bonos y otros pagos de deuda.

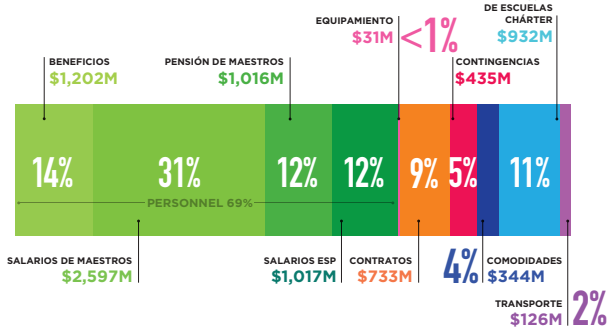
PRESUPUESTO DE CAPITAL: \$611 MILLONES

El presupuesto de bienes de capital representa la cantidad de fondos asignados para inversiones a largo plazo en nuestras escuelas incluyendo la construcción y renovación de edificios y tecnología basada en infraestructuras, como Internet de alta velocidad. Este dinero se enseña en gran parte a través de la emisión de bonos, cuál son los instrumentos de la deuda como préstamos, y requieren anualmente e intereses.

PRESUPUESTO DE OPERACIONES



GASTOS



El presupuesto operativo de CPS es muy parecido al presupuesto de su casa. Lo utilizamos con múltiples propósitos: hacer un seguimiento de los ingresos y los gastos, ayudar a gestionar las prioridades, planificar el futuro y medir el rendimiento financiero.

DINERO PARA NUESTRAS ESCUELAS



Estamos firmemente comprometidos a garantizar que cada dólar que gastamos lleve al máximo para nuestros estudiantes y familias, por lo que 59 céntimos (59%) de cada dólar gastado en nuestro presupuesto operativo está directamente a gastos y escolares, y otros 36 céntimos (36%) establecen directamente en las escuelas a través de servicios municipales.

CPS EN UN VISTAZO

La misión de las Escuelas Públicas de Chicago es proporcionar una educación pública de alta calidad para todos los niños, en todos los vecindarios, que prepare a cada uno para el éxito en la universidad, la carrera profesional y la vida cívica. Como el tercer distrito escolar más grande del país y el mayor empleador de Chicago fuera del gobierno del los Estados Unidos, las Escuelas Públicas de Chicago son una de las principales instituciones educativas del país.

NUESTRAS ESCUELAS

635 Escuelas

158
Escuelas secundarias

92
Operadas por el Distrito

58
Chárter

6
Contrato

2
SAFE

477
Escuelas primarias

423
Operadas por el Distrito

53
Chárter

1
Contrato

NUESTROS ESTUDIANTES

Otoño de 2023

17,589
Preescolar

21,233
Kinder

182,481
Grados de primaria 1-8

101,948
Secundaria 9-12

NUESTROS EMPLEADOS

45,965 Empleados

37,523
Empleados en escuelas

6,570
Apoyo a estudiantes en toda la ciudad

1,662
Apoyo a la oficina central

210
Apoyo a las escuelas de la Oficina de la Red

Entre nuestros estudiantes y empleados, CPS tiene un impacto directo en el 14% de la población de Chicago cada día, y cuando se agrega el número de padres y padres de ex alumnos y sus estudiantes viviendo y trabajando en Chicago, la importancia de la educación pública es muy importante en las vidas de nuestros residentes. Por eso la financiación de la educación es un asunto tan importante y por eso hemos creado esta guía del presupuesto para residentes. Queremos que ustedes, como residentes, entiendan cómo se financia CPS y cómo el éxito de nuestras escuelas públicas es fundamental para el éxito de Chicago.

¿QUIÉN NOS FINANCIA?



INGRESOS LOCALES: \$5.3 MIL MILLONES

Nuestra mayor fuente de ingresos, el 57%, procede de fuentes locales. La mayor parte procede de los impuestos locales a la propiedad, el impuesto de reposición y los excedentes TIF. CPS también genera ingresos de otras fuentes locales como donaciones filantrópicas, ingresos por intereses, tarifas de servicio de cafeterías y alquiler de escuelas.



INGRESOS DEL ESTADO: \$2.6 MIL MILLONES

Los ingresos estatales representan el 28% de nuestros ingresos. La mayor parte de la financiación que recibimos del Estado es a través de la financiación basada en pruebas (EBF). La cantidad de EBF que recibe cada distrito escolar se basa en una fórmula compleja que considera el número de estudiantes, las necesidades especiales del distrito, los niveles de ingresos de los hogares y muchos otros factores. Aunque el EBF, introducido en el año fiscal 2018, fue una mejora importante del antiguo modelo de financiación del estado, el estado reconoce que CPS sigue teniendo un déficit de más de mil millones de dólares. Seguimos trabajando estrechamente con nuestros socios en Springfield para abogar por la financiación de la educación adicional para nuestros estudiantes.



INGRESOS FEDERALES: \$1.4 MIL MILLONES

Los ingresos federales representan el 15% de nuestros ingresos. La mayor parte de los ingresos federales se distribuyen a través del Título I de la Ley de Educación Primaria y Secundaria para establecer ayudas adicionales para los niños con bajos ingresos. Tenemos una flexibilidad limitada en cuanto a cómo gastar los ingresos federales y el dinero sólo puede utilizarse para ciertos tipos de gastos, como la enseñanza de la lectura y las matemáticas y el desarrollo profesional de los maestros. El gobierno federal también paga las comidas gratuitas o a precio reducido para todos los estudiantes de CPS. El Distrito proyecta tener \$233 millones en fondos ESSER III programados para FY2025. Esta financiación está ayudando al distrito a reducir el déficit presupuestario general para el año fiscal 2025 y proporcionará ingresos para establecer la financiación de las escuelas para el año fiscal 2025.



INGRESOS POR INVERSIONES: \$30 MILLONES

Los ingresos por inversiones representan menos del uno por ciento de nuestro presupuesto operativo. CPS genera estos ingresos a partir de los intereses y dividendos que recibe de las inversiones que tiene el Distrito.



INVERSIONES
<1%

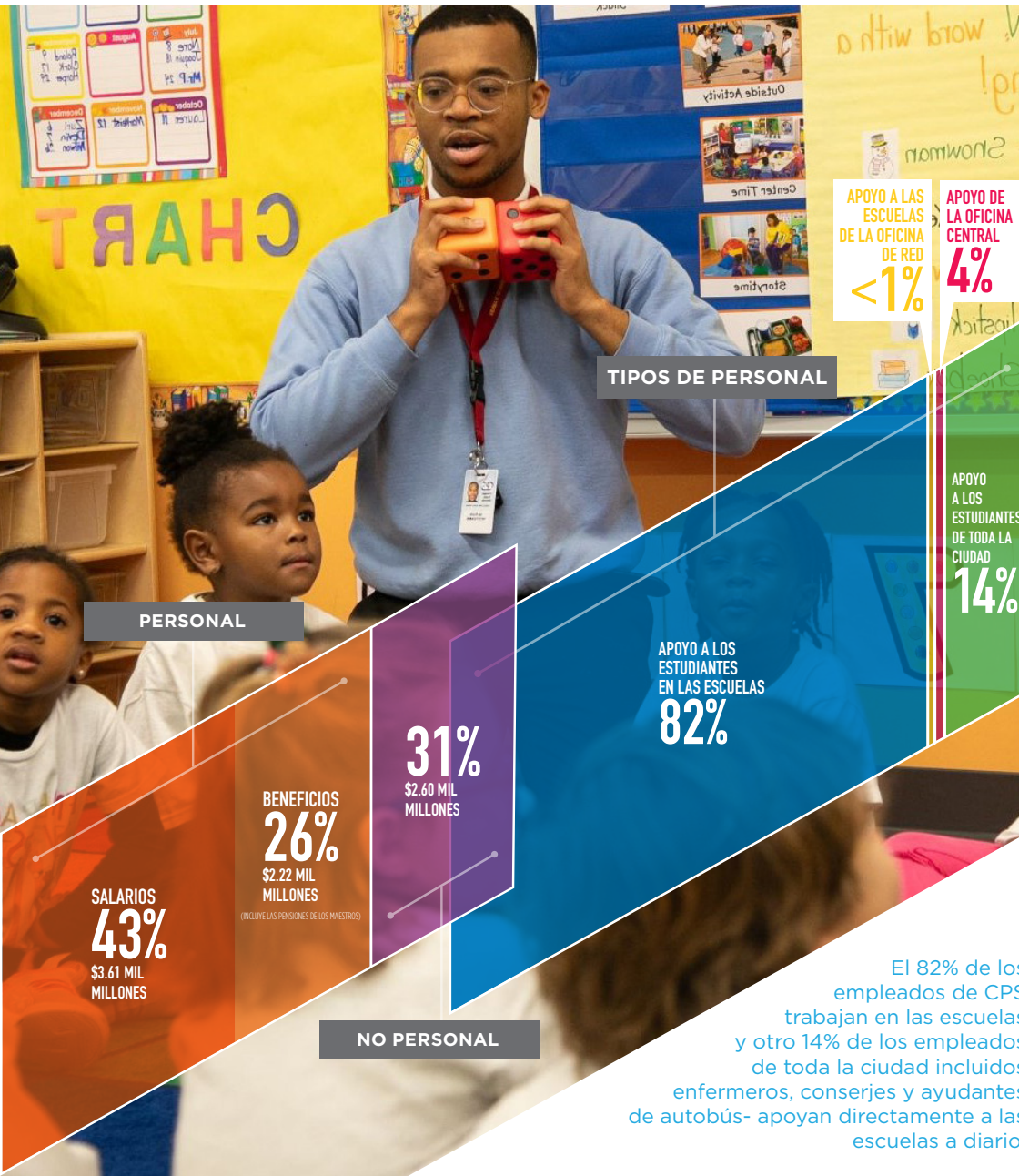


El 99% de los ingresos del presupuesto operativo de CPS proviene de fuentes de ingresos basadas en los impuestos.

¿EN QUÉ GASTAMOS EL DINERO?

PRESUPUESTO OPERATIVO: \$8.4 MIL MILLONES

Funcionamiento diario de las escuelas: Todo el dinero del presupuesto operativo de CPS se utiliza para pagar costes de personal y de otro tipo.



El 82% de los empleados de CPS trabajan en las escuelas y otro 14% de los empleados de toda la ciudad incluidos enfermeros, conserjes y ayudantes de autobús- apoyan directamente a las escuelas a diario.

Costes de personal: \$5.83 mil millones

El 69% del presupuesto operativo de las CPS se destina a pagar los salarios y beneficios de nuestros 45,965 empleados. Esto incluye al personal de las escuelas como maestros, directores, ayudantes de maestros, oficiales de seguridad, oficinistas escolares, cocineros y conserjes. También incluye al personal de la oficina central, que proporciona apoyo administrativo y programático a las escuelas, y al personal de la oficina de red, que establece 17 redes de escuelas por toda la ciudad. También tenemos personal de apoyo en toda la ciudad que incluye entrenadores, clínicos, enfermeros, trabajadores sociales y logopedas.

Costes no relacionados con el personal: \$2.60 mil millones

El 31% del presupuesto operativo de las CPS se destina a gastos no relacionados con el personal, cuáles son los costes necesarios para que nuestras escuelas sigan funcionando. Esto incluye productos básicos como alimentos y servicios públicos, suministros de instrucción, suministros de construcción y software. También incluye equipos como muebles y computadoras, transporte a través de nuestra flota de autobuses escolares o pases de CTA, y fondos de contingencia para compras inesperadas o discrecionales. Por último, los gastos no relacionados con el personal incluyen también la matrícula que pagamos a las escuelas chárter, cuál financia principalmente los salarios y las prestaciones del personal de las escuelas chárter.

GASTOS DE PERSONAL

(de \$5.83 mil millones)

\$1.202	21%	BENEFICIOS
\$1.017	17%	SALARIOS DE ESP
\$1.016	17%	PENSIONES DE MAESTROS
\$2.597	45%	SALARIOS DE MAESTROS

GASTOS NO RELACIONADOS CON EL PERSONAL

(de \$2.60 mil millones)

\$31	1%	EQUIPAMIENTO
\$126	5%	TRANSPORTE
\$344	13%	COMODIDADES
\$733	28%	CONTRATOS
\$932	36%	MATRÍCULA DE ESCUELAS CHÁRTER
\$435	17%	CONTINGENCIA (incluye dólares federales que se utilizarán en salarios, beneficios y otros gastos)

¿EN QUÉ GASTAMOS EL DINERO?

PRESUPUESTO DE CAPITAL: \$611 MILLONES

Inversiones en activos a largo plazo: El presupuesto FY2025 incluye un presupuesto de capital por un total de \$ 611 millones de inversiones que se centrarán en las necesidades prioritarias de las instalaciones en las escuelas, los sistemas mecánicos que controlan el ambiente interior y la calidad del aire de nuestras escuelas, las mejoras de la construcción para los sistemas de techado, la accesibilidad ADA, las modernizaciones de los baños, la recreación de los estudiantes y las mejoras atléticas, las mejoras del sitio, y la expansión continua de las actualizaciones tecnológicas y otras prioridades académicas.

\$417.4 MILLONES PARA PROYECTOS DE MANTENIMIENTO CRÍTICO Y MEJORAS INTERIORES

Como parte de nuestro compromiso con la equidad, el distrito está dando prioridad a las renovaciones en las escuelas de vecindario en toda la ciudad para asegurar que todos los estudiantes puedan aprender y desarrollarse en edificios escolares que establezcan ambientes de aprendizaje de alta calidad. CPS está asignando \$417.4 millones en fondos para proyectos críticos de mantenimiento y mejoras interiores.

- \$150.5 millones para proyectos prioritarios de techo, envoltura, mecánica y servicios de apoyo;
- \$80 millones para reparaciones de emergencia imprevistas;
- \$15.1 millones para reacondicionamiento modular;
- \$5 millones para reparaciones de albañilería;
- \$83.2 millones para mejoras interiores;
- \$30.7 millones para la sustitución del sistema de alarma contra incendios;
- \$5 millones para la estabilización de chimeneas;
- \$25 millones para aumentar la accesibilidad a la Ley de Estadounidenses con Discapacidades;
- \$15 millones para modernización energética y programas de acceso sin llave; y
- \$7.9 millones para reparaciones y sustituciones menores en mecánica, electricidad y fontanería.

\$93.5 MILLONES PARA INVERSIONES PROGRAMÁTICAS QUE CONTRIBUYAN AL ÉXITO ESCOLAR

CPS está invirtiendo \$93.5 millones de dólares en inversiones programáticas, incluyendo mejoras en la Educación Profesional y Técnica (CTE), mejoras en la Oficina para Estudiantes con Discapacidades, renovaciones en la Biblioteca, y recursos recreativos y deportivos para estudiantes.

\$60.2 MILLONES PARA INVERSIONES EN SISTEMAS INFORMÁTICOS, INSTALACIONES Y EDIFICIOS

CPS está invirtiendo \$54 millones de dólares en mejorar la infraestructura de conexión en las escuelas para abordar la equidad, reemplazar los equipos viejos en las escuelas y mejorar nuestro almacén de datos y copias de seguridad de datos. Otros \$5.5 millones de dólares se utilizarán para establecer la limpieza en todas las escuelas mediante la contratación de equipos de limpieza para servir mejor a los estudiantes.

\$40.0 MILLONES PARA MEJORAS QUE FOMENTEN EL APRENDIZAJE

El presupuesto de este año incluye \$30 millones de dólares para diseñar y construir nuevos patios de recreo y escolares en toda la ciudad, para que los estudiantes puedan beneficiarse de una educación integral que promueva un desarrollo sano y activo. El presupuesto también eliminará las últimas pistas de caucho, cuál es un asunto de accesibilidad. Además, se destinarán \$10 millones de dólares a mejorar los estacionamientos y sustituir los campos de césped.

PRESUPUESTO DE LA DEUDA: \$817 MILLONES

Pagos de intereses y capital de la deuda del distrito: El presupuesto para el año fiscal 2025 incluye fondos por un total aproximado de \$817 millones de dólares para el pago de intereses y capital de los bonos pendientes del distrito, emitidos para financiar los planes de capital del distrito y las inversiones relacionadas e intereses de los bonos en circulación del distrito, los cuales fueron emitidos para financiar los planes de capital del distrito y las inversiones relacionadas. A partir del 1 de junio de 2024, la Junta tiene aproximadamente \$9.3 mil millones de dólares de deuda pendiente a largo plazo y no tiene deuda pendiente a corto plazo.

ESTABLECIMIENTO DE NORMAS EQUITATIVAS:

Asignación de recursos en función de las necesidades de los estudiantes

La provisión de recursos para el año fiscal 2025 sigue un enfoque universalista específico que proporciona recursos básicos universales a todas las escuelas, con recursos adicionales específicos para las escuelas con mayores necesidades.



Recursos esenciales para todas las escuelas

- Director
- Subdirector
- Profesores de aula y holísticos
- Consejeros
- Secretario
- Financiación del desarrollo profesional
- Financiación básica para necesidades discrecionales
- Puestos operativos gestionados de manera centralizada (conserjes, ingenieros, seguridad, cafeterías)
- Programas antes y después de la escuela para fomentar el deporte, el enriquecimiento y otras actividades.

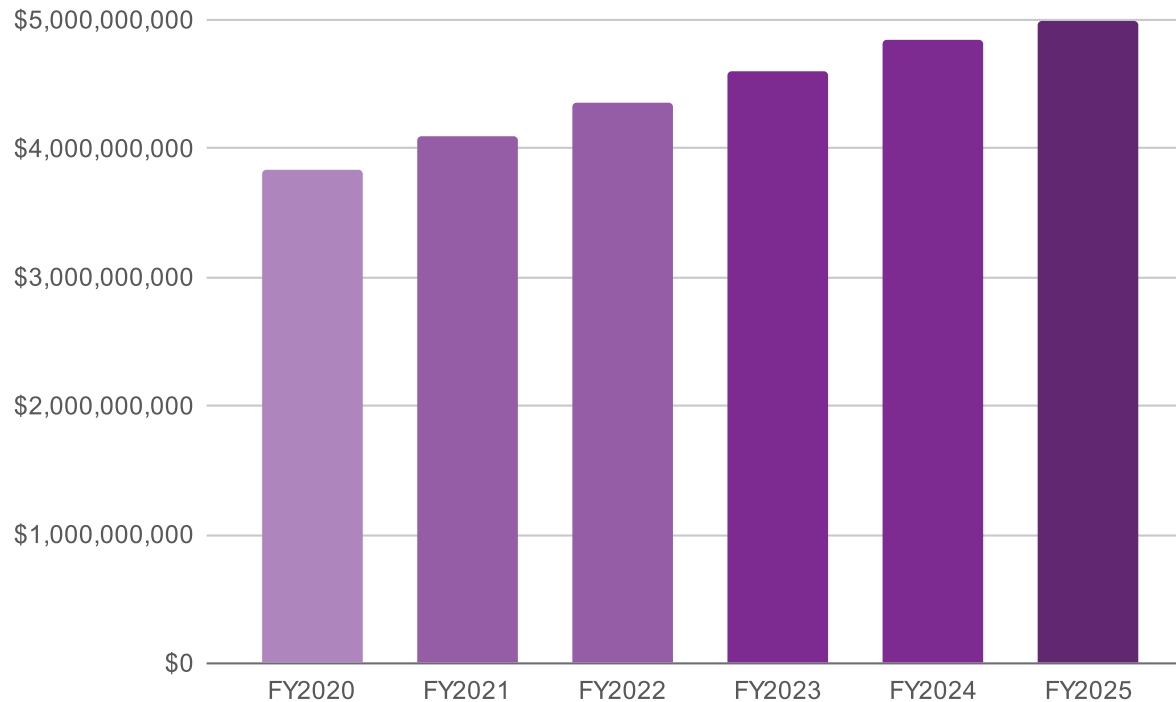


Recursos adicionales en función de las necesidades

- Más maestros para apoyar clases más reducidas
- Financiación adicional discrecional para escuelas de altas necesidades
- Consejeros adicionales para escuelas con altas necesidades
- Entrenadores pedagógicos
- Apoyos de intervención por niveles
- Tutorías
- Representantes para estudiantes que viven de forma temporal
- Puestos de educación especial
- Recursos complementarios para estudiantes que aprenden inglés
- Apoyos sociales y emocionales
- Coordinadores de justicia restaurativa para escuelas escuelas

AVANCES DESDE 2019: Crecimiento de la financiación de las escuelas

Total de dólares presupuestados en las escuelas



Desde 2019, CPS ha

**AUMENTÓ LA
FINANCIACIÓN DIRECTA
A LAS ESCUELAS EN
UN 30%, AÑADIENDO
MÁS DE MIL MILLONES
DE DÓLARES A LOS
PRESUPUESTOS
ESCOLARES,**

para satisfacer las crecientes necesidades de los estudiantes a los que atendemos, a pesar de un aumento de sólo 250 millones de dólares en la financiación estatal.



ESCUELAS PÚBLICAS DE CHICAGO

42 W. Madison St.
Chicago, IL 60602

cps.edu

773-553-1000

PARA MÁS INFORMACIÓN

cps.edu/budget

GCÓMO PARTICIPAR

Family And Community
Engagement in Education (FACE)

cpsparentu.org

773-553-FACE

Relaciones con el Consejo Escolar Local
(LSC)

cps.edu/lscrelations

773-553-1400



GUÍA GENERAL DEL PRESUPUESTO PARA EL AÑO FISCAL 2025